

सूचनाको हक सम्बन्धी ऐन, २०६४ को दफा ५ (३) र नियमावली २०६५ को नियम ३ बमोजिम

तीन महिने स्वतः प्रकाशन

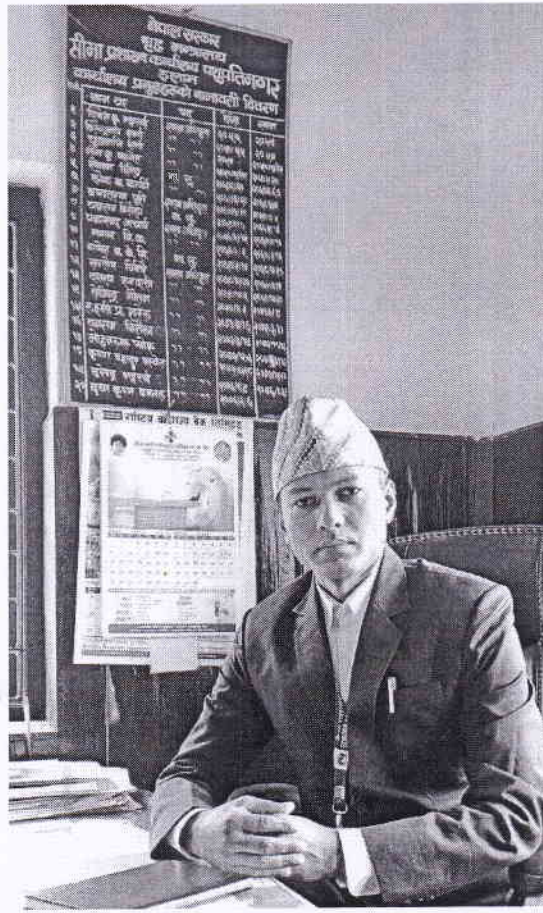
**Pro- active Disclosure**



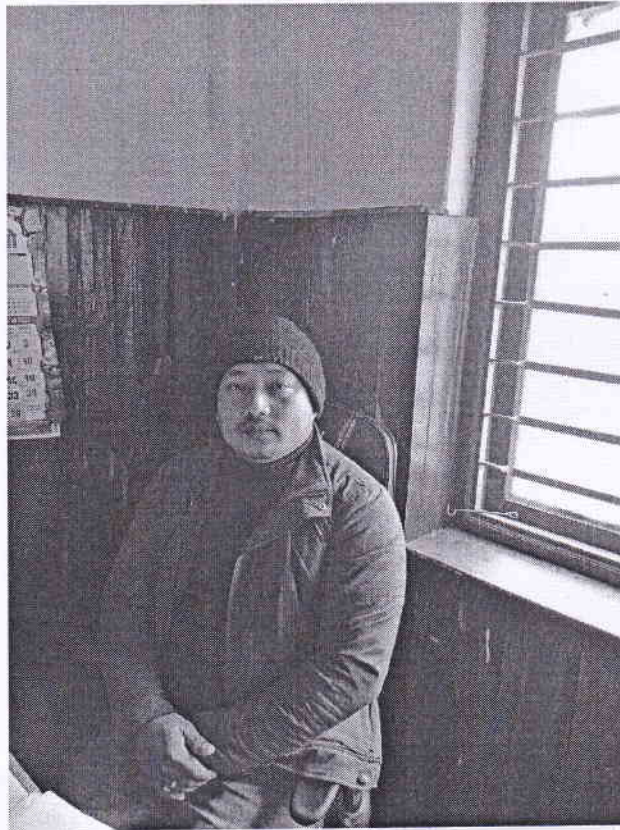
सीमा प्रशासन कार्यालय, पशुपतिनगर, इलाम ।

मिति २०७९ माघ देखि २०७९ चैत्र मसान्त सम्म

मिति २०८०/०१/०४



का.मु. शाखा अधिकृत श्री होमनाथ पोखरेल  
सम्पर्क नं. ९८५२६८१४५२



सूचना अधिकारी श्री लक्ष्मण तामाङ  
सम्पर्क नं. ९८६२८६०७४८



*[Handwritten signature]*

का.मु.शाखा अधिकृत

## विषयसूची

१. इलाम जिल्लाको परिचय
२. सिमा प्रशासन कार्यलयको सक्षिप्त परिचय
३. सीमा प्रशासन कार्यलयको काम, कर्तव्य र अधिकार
४. संगठनात्मक ढाँचा
५. यस कार्यलयबाट प्रदान गरिने सेवाहरु ।
६. सेवा प्रवाह गर्ने शाखा, जिम्मेवारी र जिम्मेवार कर्मचारी
७. सेवा प्राप्त गर्न लाग्ने दस्तुर र अवधि
८. सम्पादन गरेको कामको विवरण
९. समस्या र समाधानका उपायहरु



का.मु.शास्त्रा अधिकृत

## १. इलाम जिल्लाको परिचय

सुदूरपूर्वको मध्य पहाडी भू-भागमा अवस्थित इलाम जिल्ला प्राकृतिक र भौगोलिक रूपले अत्यन्त रमणीय छ। विशेषगरि इलाम जिल्लालाई ७ (अ अदुवा, अलैंची, अम्लिसो, ओलन, अकवरे, खोर्सानी, अर्थोडोक्स चिया) ले चिनिन्छ। इलाम जिल्लाको नामाकरण लिम्बु भाषाबाट भएको मानिन्छ, लिम्बु भाषामा इ भनेको घुमाउरो र लाम भनेको बाटो अर्थात् इलाम अथवा घुमाउरो बाटो भन्ने बुझिन्छ र त्यसैगरी इलाम लाप्चा भाषाको इलोम - पुत्का उडेको वा बसेको ठाँउ बाट उत्पत्ति भएको अर्को जनमानसमा मत रहको छ। यसरी हेर्दा जिल्लाको नाम दुबै भाषाबाट उपयुक्त रहेको छ।

त्यसै गरी यस सीमा प्रशासन कार्यालय पशुपतिनगरले आफ्नो कार्यक्षेत्र भारतसंगको सीमाक्षेत्रसँग जोडिएको इलाम जिल्लाको सन्दकपुर गाउँपालिकाको पाँचथर सीमाना देखी रोङ्ग गाउँपालिकाको जिर्मले भन्ने स्थान सम्म (भापाको मेची नगरपालिका) सीमाना सम्म ५२.५ कि.मि. रहेको छ। र जिल्ला प्रशासन कार्यालय इलामबाट प्रत्यायोजित अधिकार भित्रका तोकिएका नागरिकता वितरणका साथै अन्य अधिकार र कार्यक्षेत्रहरुमा रही विगत ३ महिनामा गरिएको स्वतः प्रकाशन विवरण यहाँ प्रस्तुत गरिएको छ।

### इलाम जिल्लाको भौगोलिक स्थिति :

यस जिल्लाको पूर्वतर्फ भारतको दार्जिलिङ, पश्चिम तर्फ मोरङ र पाँचथर जिल्ला र दक्षिण तर्फ भापा र उत्तर तर्फ पाँचथर जिल्लाहरु पर्दछन्। यो जिल्ला १७०३ बर्ग किलोमिटर ( ९१७१७५ हे.) क्षेत्रफलमा फैलिएको छ। यस जिल्लाको अक्ष.श २६° ४०" देखी २७° ८०" उत्तरसम्म र देशान्तर ८७° ४०" देखी ८८° १०" पूर्वसम्म फैलिएको छ। यस जिल्लामा हाल सम्म ४ नगरपालिका ६ गाउँपालिकाका ८१ वडाहरु रहेका छन्। यस जिल्लाको सदरमुकाम इलाम १२९८ मिटरको उचाइमा अवस्थित छ।

### हावापानी

समशितोष्ण जलवायु भएको यस जिल्लाको औषत तापक्रम उचाई अनुसार ३१ डिग्री से. र न्यूनतम तापक्रम ० डिग्री से. सम्म पुग्दछ। धेरै जसो कुहिरो र हुस्सुले ढाकिने यो जिल्लामा वर्षा याममा बढी पानी पर्दछ। पर्यटकिय दृष्टिकोणले इलाम भ्रमणका निम्ति बसन्त ऋतु र शरद ऋतु उत्तम मानिन्छ।

जनसंख्या : जन गणना २०७८ को प्रारम्भिक नतिजा अनुसार।

पुरुष : १,३९,५७४ (४९.७५%) महिला: १,४०,९९१ (५०.२५%)

कुल जनसंख्या : २,८०,५६५ जनघनत्व: १६५

लैङ्गिक अनुपात : ९८.९९ जनसंख्या बृद्धिदर : -०.३३

### जाति, धर्म, भाषा तथा मौलिक संस्कृति :

यस जिल्लामा ब्राह्मण, क्षेत्री, लेप्चा, लिम्बू, राई, गुरुङ, तामाङ आदिको मुख्य बसोबास रहेको छ भने धर्मको आधारमा प्रमुख धर्महरु हिन्दु, किरात, बौद्ध, क्रिश्चियन रहेको छ। यहाँ नेपाली, लिम्बू, राई, मगर, तामाङ्ग आदि प्रमुख भाषाहरु बोल्ने पाईन्छ। यहाँका मौलिक नाचहरुमा धान नाच, च्याब्रुङनाच, डम्फु नाच, मारुनी नाच, सिंगिनी नाच, बालन नाच, दमाइ नाच, लेप्चा नाच भजन किर्तन आदि पर्दछन्।

का.मु.शाखा अधिकृत  
इलाम जिल्ला  
सुदूरपूर्व विकास  
कार्यालय, इलाम

## धार्मिक स्थलहरु

यस जिल्लामा नारायणस्थान, पाथिभरादेवी, सेतीदेवी, पञ्चकन्यादेवी, माइपोखरी, गजुरमुखी, माईस्थान, माङ्गमालुङ्ग र सिंहवाहिनी देवी, पशुपतिनाथ मन्दिर प्रमुख धार्मिक स्थलहरु हुन् ।

## पर्यटकिय स्थलहरु

इलाम जिल्लास्थित पर्यटकिय स्थलहरुमध्ये माईपोखरी, श्रीअन्तु, सन्दकपुर, सिद्धिथुम्का, छिन्तापु र कन्याम आदि पर्दछ ।

## २. सिमा प्रशासन कार्यलयको सक्षिप्त परिचय

सीमा प्रशासन कार्यालय स्थापना कालदेखि नेपाल भारतको सीमा सुरक्षाको विषयमा नियमिति अनुगमन तथा सीमाका विषयमा स्थानीय स्तरमा उठेका सामान्य समस्याहरुलाई स्थानिय स्तरमा भारतीय SSB तथा स्थानिय जनताहरु विच रहेर,नेपाल प्रहरी समेतको उपस्थितिमा समाधानको प्रयास गरिआएको व्यहोरा जानकारी गराउदछु । नेपाल सरकारको निर्णयवाट सीमाको सुरक्षाका लागी सीमा सुरक्षा वल ससस्त्र प्रहरीको ७ वटा BOP स्थापना गरे पश्चात सीमा ससस्त्र प्रहरीहरुको सहकार्यवाट सो काम नियमित भै रहेको छ ।

सो कार्यका अतिरिक्त सीमा प्रशासन कार्यालयवाट मिति २०५३ साल देखि श्रीमान प्रमुख जिल्ला अधिकारीवाट प्रत्याजित अधिकार अनुसारका कार्यहरु लगायत कार्यालयको कार्यक्षेत्र भित्रका नेपाली नागरिक तथा निजका सन्तानहरुलाई बंशजको आधारमा नेपालको नागरिकता जारी गर्ने गरिएको छ ।

हाल यस कार्यालयले निम्न अनुसारको वडाहरुलाई नागरिकता जारी गरिदै आएको छ ।

सुर्योदय नगर पालिकाका वडा नं.१,२,३,४ र ५ वडाहरु ।

रोड गाउपालिका वडा नं.६ ।

माइजोगमाइ गाउ पालिका वडा नं. २ ।

भारतसंगको सीमाक्षेत्र यस इलाम जिल्लाको सन्दकपुर गाउपालिकाको पाचथर सीमाना आहालैगरी देखी रोड गाउपालिकाको जिर्मले भन्ने स्थान सम्म भापाको मेचीनगरपालिका सीमाना सम्म ५२.५ कि.मि. रहेको छ ।

यस क्षेत्र भित्र रहेका सीमा स्तम्भहरु निम्न अनुसार अभिलेखमा रहेको छ ।

सि.नं.	विवरण	मुख्य	सहायक	सानो	जम्मा
१	हाल रहेका सीमा स्तम्भहरु	१६	७२	२१	१०९
२	हाल सम्म फेला नपरेको	१	१०	२६	३७
३	जम्मा हुनुपर्ने सीमा स्तम्भहरु	१७	८३	४६	१४६
४	साबुत सीमा स्तम्भहरु	४	१५	-	१९
५	मर्मत गर्नुपर्ने सीमा स्तम्भहरु	१२	५०	१९	८१
६	पुन निर्माण गर्नुपर्ने सीमा स्तम्भहरु	-	७	२	९

  
का.गु.शा.सा.अ.वि.क.व.  
सुदूरपश्चिम प्रदेश, इलाम

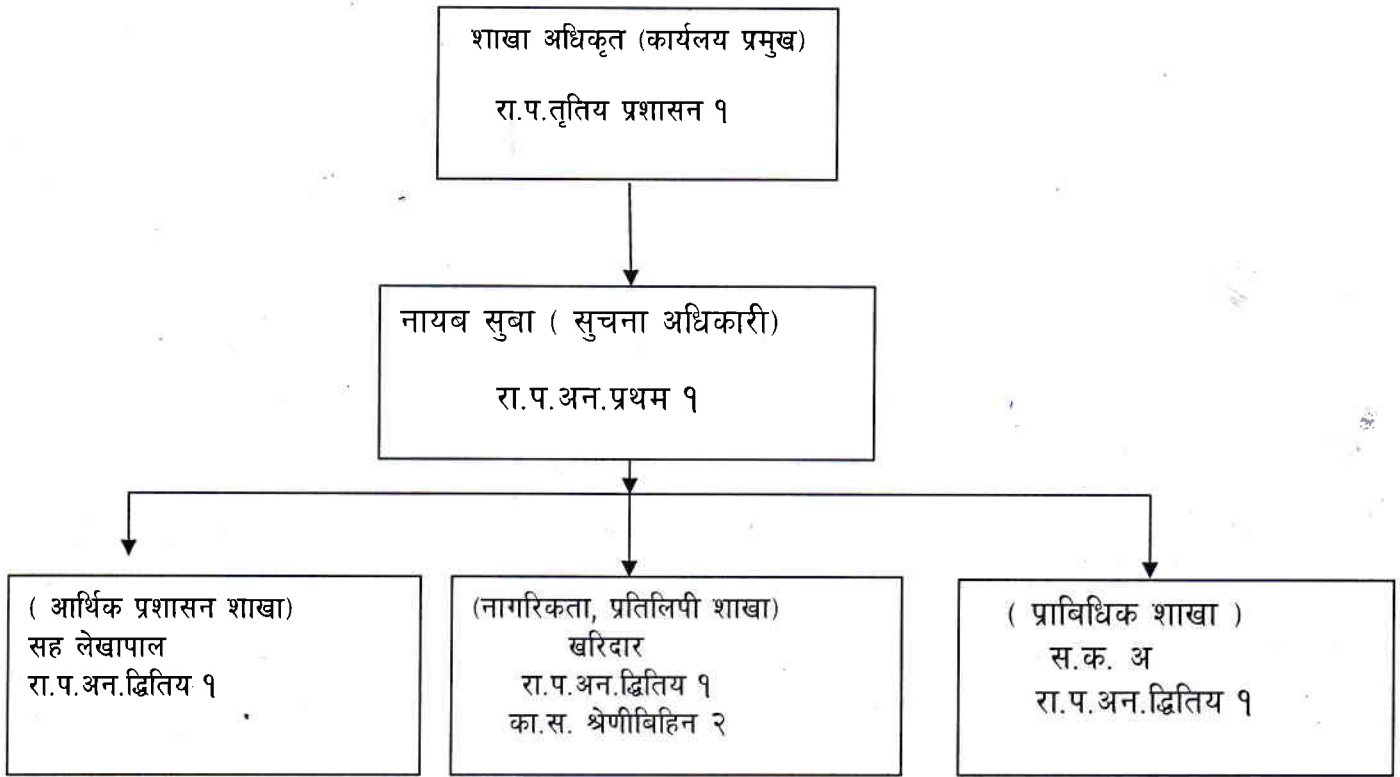
### ३. सीमा प्रशासन कार्यलयको काम, कर्तव्य र अधिकार

१. दशगजा र सीमा स्तम्भहरूको बराबर निरिक्षण गरि देशको सीमा यथास्थितिमा राख्न आवश्यक व्यवस्था मिलाउने ।
२. सीमा क्षेत्रमा बसेका शरणार्थीहरूको लगत अद्यावधिक बनाउने । शरणार्थी सम्बन्धी पचियपत्र नवीकरण गर्ने र विदेशीहरूको अबैध प्रवेश हुन नदिने ।
३. विदेशीहरूलाई निषेधित क्षेत्रमा जान रोक्ने ।
४. सीमावर्ती क्षेत्रका जनतालाई एक अर्काको देशमा परम्परागत आवागमनको व्यवस्था मिलाउने ।
५. सीमा क्षेत्रमा शान्ति सुरक्षा कायम गर्ने ।
६. दुर्गम क्षेत्र र लामा गुम्बा समतिद्वारा संचालित विकास कार्यक्रमको अभिलेख राख्ने र तिनिहरूको कार्य प्रगति लगायत सीमा क्षेत्रको गतिविधि बारे पाक्षिक एव मासिउसक रूपमा प्र.जि.अ. लाई जाहेर गर्ने ।
७. मित्र देश भारत र चीनका समकक्षीय अधिकारीहरूसँग समय समयमा सयूक्त समन्वय बैठक बोलाउन आवश्यक व्यवस्था मिलाउने ।
८. वार्षिक विनियोजित बजेटको परिधिभित्र रही खर्च गर्ने, सो को श्रेस्ता राख्ने, लेखापरिक्षण गराई बेरुजी संपरिक्षण गराई फछ्यौट गराउने ।
९. सीमा क्षेत्रमा रहेका प्रहरी थाना चौकी र चेक पोष्टको काम कारबाही रेखदेख नियन्त्रण एवं सुपरिक्षण गर्ने ।
१०. सीमावर्ती क्षेत्रमा हुने अपराधहरूको नियन्त्रण गर्ने र त्यस्ता अपराधी मनोवृत्तिको व्यक्तिहरूको रेकड अद्यावधिक गर्ने ।
११. जनगुनासोको सुनुवाइ गर्ने र मेलमिलापको वातावरण शृजना गरि मिलाउने ।
१२. नागरिकको अस्थायी प्रमाणपत्र पाएका नागरिकहरूलाई स्थायी ना.प्र.प. दिने र नागरिकता प्रमाणपत्रको नक्कल दिने ।
१३. नाता प्रमाणित गर्ने ।
१४. सीमावर्ती क्षेत्रमा घटेका घटनाको विवरण यथाशक्य चाँडो प्र.जि.अ. लाई दिने ।
१५. बेला बेलामा नेपाल सरकारले तोकेको कार्य र प्र.जि.अ.द्वारा प्रत्याजित अधिकार अनुसारको अन्य कार्य गर्ने ।
१६. सीमावर्ती क्षेत्रमा अध्यागमन सम्बन्धी कार्य गर्ने ।
१७. इलाका प्रशासन शाखाले गर्ने अन्य कार्यहरू गर्ने ।
१८. समूहगत रूपमा विदेशी पर्यटकका लागि खुला गरिएका क्षेत्रहरू, गृह मन्त्रालयको पूर्व स्वीकृतिमा विदेशीहरूको समूहगत पर्यटनका लागि खुला गर्न सकिने क्षेत्र र निषेधित क्षेत्रमा पर्ने वडाकार्यलयहरूको विवरण प्रकाशन गर्नुपर्ने ।

  
का.म.शा.सा. अधिकारी  
प्रशासन कार्यालय  
काठमाडौं, इलाम

४. संगठनात्मक ढाचा

नेपाल सरकार  
गृह मन्त्रालय  
सीमा प्रशासन कार्यलय, पशुपतिनगर इलामको संगठन संरचना



  
  
का.मु.शाखा अधिकृत

## दरबन्दी विवरण

नेपाल सरकार  
गृह मन्त्रालय

सीमा प्रशासन कार्यलय, पशुपतिनगर इलामको संगठन संरचना

क्र.स	पद	श्रेणी	सेवा	समूह	मौजुदा दरबन्दी	थप	घट	कायम हुने दरबन्दी	कैफियत
१	कार्यलय प्रमुख	रा.प.तृतीय	प्रशासन	सा.प्रशासन	१			१	रिक्त
२	नायब सुबा	रा.प.अन. प्रथम	प्रशासन	सा.प्रशासन	१			१	
३	खरिदार	रा.प.अन.द्वितीय	प्रशासन	सा.प्रशासन	१			१	
४	स.लेखापाल	रा.प.अन.द्वितीय	प्रशासन	लेखा	१			१	रिक्त
५	सहायक क.अ.	रा.प.अन.द्वितीय	विविध	विविध	१			१	
६	का.स.	श्रेणी विहिन	प्रशासन	सा.प्रशासन	२			२	करार

  
काजुशाखा अधिकृत



## ५. यस कार्यलयबाट प्रदान गरिने सेवाहरु ।

### स्थानीय प्रशासन सम्बन्धी सेवाहरु

- नाम, थर, उमेर आदि प्रमाणित
- नाबालक परिचय पत्र सम्बन्धी
- आदिवासी, जनजाती, दलित सिफारिस

### नागरिकता सम्बन्धी सेवाहरु

- वंशजको आधारमा नेपाली नागरिकताको प्रमाण-पत्र जारी गर्ने
- बैबाहिक अंगिकृत नागरिकताको प्रमाण-पत्र जारी गर्ने
- प्रतिलिपि नागरिकताको प्रमाण-पत्र जारी गर्ने
- नागरिकताको अभिलेख कम्प्यूटरमा प्रविष्ट गर्ने
- नागरिकताको अनुसूची/ढड्डा स्वक्यान गरी अपलोड गर्ने
- अन्य जिल्लाबाट माग भएका नागरिकता सम्बन्धी अभिलेख प्रमाणित गरी पठाउने ।

### राहदानी सम्बन्धी

- राहदानी फाराम सिफारिस

### सीमा सम्बन्धमा

- घुसपैठ, तस्करी नियन्त्रण
- सीमा अतिक्रमण अनुगमन
- सीमाना अनुगमन र निरीक्षण

### अन्य कार्यहरु

- बजार अनुगमन
- गृह मन्त्रालय तथा जिल्ला प्रशासन कार्यलयबाट तर्फिका अन्य आवश्यक कार्यहरु

## ६. सेवा प्रवाह गर्ने शाखा, जिम्मेवारी र जिम्मेवार कर्मचारी

- आर्थिक प्रशासन शाखा – लेखा सम्बन्धी सम्पूर्ण कार्य गर्ने ।
  - जिम्मेवार अधिकारीहरु

का.मु. शाखा अधिकृत श्री होमनाथ पोखरेल –९८५२६८१४५२

➤ सह लेखापाल श्री टेक बहादुर राई –९८६२६६१२५०

का.मु.शाखा अधिकृत



२०७९ माघ १ गतेदेखि २०७९ चैत्र मसान्त सम्मको आम्दानी खर्च  
तथा आर्थिक कारोबार सम्बन्धी अद्यावधिक विवरण

वजेट शिर्षक	यस आको .व. विनियोजित वजेट	यस त्रैमासिकको आम्दानी (निकासा)	यस त्रैमासिकको जम्मा खर्च
चालु तर्फ	रु ४१,३९,०००।-		रु २१,८८,०९३.६२।-
पूँजीगत तर्फ	रु ५६,०००।-		रु ०
जम्मा	रु ४१,९५,०००।-		रु २१,८८,०९३.६२।-

● नागरिकता शाखा - नागरिकता, प्रतिलिपि नागरिकता जारी गर्ने ।

● जिम्मेवार अधिकारीहरु

का.मु. शाखा अधिकृत श्री होमनाथ पोखरेल - ९८५२६८१४५२

○ खरिदार श्री लक्ष्मण तामाङ - ९८६२८६०७४८

○ स.क.अ. श्री ज्योती कुमारी ठाकुर - ९८१२०७०३५३

❖ सिमा सम्बन्धमा

○ जिम्मेवार अधिकारीहरु

का.मु. शाखा अधिकृत श्री होमनाथ पोखरेल ९८५२६८१४५२

७. सेवा प्राप्त गर्न लाग्ने दस्तुर र अवधि

सि.नं.	प्रदान गरिने सेवाहरु	लाग्ने दस्तुर	लाग्ने अवधि	कैफियत
१	वंशजको आधारमा नेपाली नागरिकता प्रमाणपत्र - वितरण.	रु १० को हुलाक टिकट	कागजात पुरा भएपछि सोही दिन	
२	नेपाली नागरिकताको प्रमाणपत्रको प्रतिलिपि-	रु १३ को हुलाक टिकट	कागजात पुरा भएपछि सोही दिन	
३	बैबाहिक अंगिकृत नागरिकताको प्रमाणपत्र-	रु १० को हुलाक टिकट	कागजात पुरा भएपछि सोही दिन	
४	नाबालक परिचय पत्र	रु १० को हुलाक टिकट	कागजात पुरा भए पछि तुरुन्त	
	आदिबासी, जनजाती, दलित सिफारिस	रु १० को हुलाक टिकट	कागजात पुरा भए पछि तुरुन्त	



का.मु.शाखा अधिकृत

#### ८. सम्पादन गरेको कामको विवरण

सुर्योदय नगरपालिकाका वडा नं. १, २, ३, ४ र ५ वडाहरू ।

रोड गाउँपालिका वडा नं. ६ ।

माइजोगमाइ गाउँपालिका वडा नं. २

#### प्रगति विवरण नागरिकता बितरण (२०७९ माघ १ गते देखि चैत्र मसान्त सम्म)

क्र. स.	महिना	वंशज	वैवाहिक अगिकृत	प्रतिलिपी	कैफियत
१	माघ	८३	१	३५	...
२	फाल्गुण	५४	३	४२	
३	चैत्र	५३	४	४०	...

#### ९. समस्या र समाधानका उपायहरू ।

क) सीमा सम्बन्धी अनुगमनमा जानु पर्दा कच्ची सडकमा सहजै चल्न सक्ने सवारी साधन नभएकोले अनुगमनका क्रममा अन्त्य कार्यालयको सवारी साधन प्रयोग गर्नुपर्ने बाध्यता रहेको छ ।

ख) सीमा अनुगमन र निरीक्षणका क्रममा विभिन्न सीमास्थानहरूमा अतिक्रमण भएको भेटिएको छ जसको दिगो समाधानका लागि उच्चस्तरबाट नै छलफल गर्नु पर्ने देखिएको छ । र यसको लागि समय समयमा यस कार्यालयबाट सम्बन्धित निकायमा प्रतिवेदन पेश गरिएको ।

ग) कार्यालय परिसरमा सेवाग्राहीका लागि प्रतिकालय, शौचालय र सवारी साधन पार्किङ स्थलको व्यवस्था गरि सेवाग्राहीलाई सहज तरिकाले सेवा लिनदिन सक्ने संरचना निर्माण गर्न आवश्यक भएको ।



*[Handwritten Signature]*  
का.मु.शाखा अधिकृत